

25 de julio de 2013

Encuesta de Población Activa (EPA)

Segundo trimestre de 2013

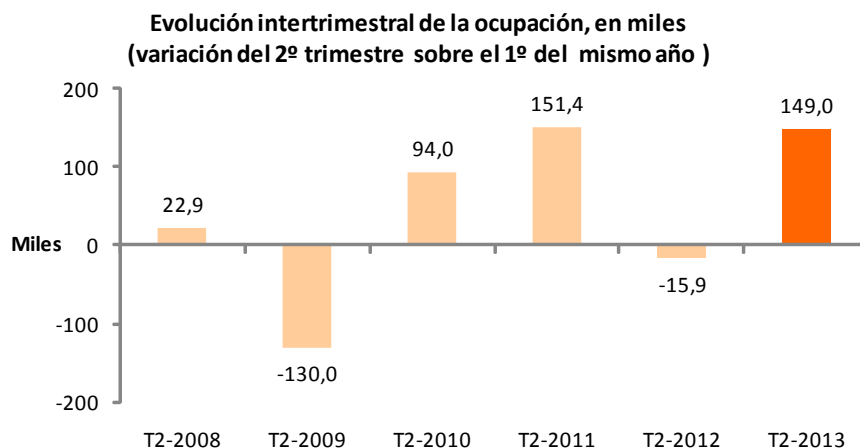
Principales resultados

- La ocupación sube en 149.000 personas en el segundo trimestre de 2013, hasta un total de 16.783.800. La tasa de variación trimestral del empleo es del 0,90% y la tasa anual del -3,64%. La ocupación aumenta fundamentalmente en el empleo privado, permaneciendo prácticamente igual en el empleo público.
- El número de trabajadores por cuenta propia crece en 37.300 y el de asalariados en 111.900. Los empleadores aumentan en 14.400 y los trabajadores independientes o empresarios sin asalariados lo hacen en 13.900. El total de asalariados con contrato indefinido baja en 50.400 y el de asalariados con contrato temporal se incrementa en 162.200.
- La ocupación aumenta en 154.800 personas en los *Servicios* y en 37.500 en la *Agricultura*. Por el contrario, desciende en la *Construcción* en 26.500 y en la *Industria* en 16.800.
- Las comunidades autónomas en las que más crece la ocupación respecto al trimestre anterior son Illes Balears (68.100 ocupados más) y Andalucía (61.700). Los descensos más acusados se dan en Comunidad de Madrid (19.400 menos) y Canarias (9.000)
- Extremadura e Illes Balears presentan crecimientos anuales de ocupación (2,99% y 1,92%, respectivamente). Por su parte, los mayores descensos del empleo se dan en Cantabria (-8,06%), Principado de Asturias (-6,66%) y Aragón (-6,65%).
- El número de parados disminuye en 225.200 personas y alcanza la cifra de 5.977.500. La tasa de paro baja 0,9 puntos hasta el 26,26%. Entre los extranjeros el paro desciende en 145.400 personas.
- Los descensos del paro afectan prácticamente a todas las comunidades autónomas. Las mayores bajadas respecto al trimestre anterior se observan en Comunidad de Madrid (39.400 parados menos), Illes Balears (38.300), Andalucía (33.300 parados menos) y Cataluña (29.300).
- El número de activos desciende en 76.100 y deja el total de activos en 22.761.300 y la tasa de actividad en el 59,54%. En un año la tasa de actividad ha descendido más de medio punto.
- El mayor incremento de activos este trimestre se observa en Illes Balears (29.700 más) y Andalucía (28.400). Los descensos más acusados se dan en Comunidad de Madrid (58.800) y Canarias (23.200)

Ocupación

El número de ocupados aumenta en 149.000 personas en el segundo trimestre de 2013 y se sitúa en 16.783.800. La tasa de variación trimestral del empleo es del 0,90%.

El incremento trimestral de la ocupación es similar al observado en el segundo trimestre de 2011.

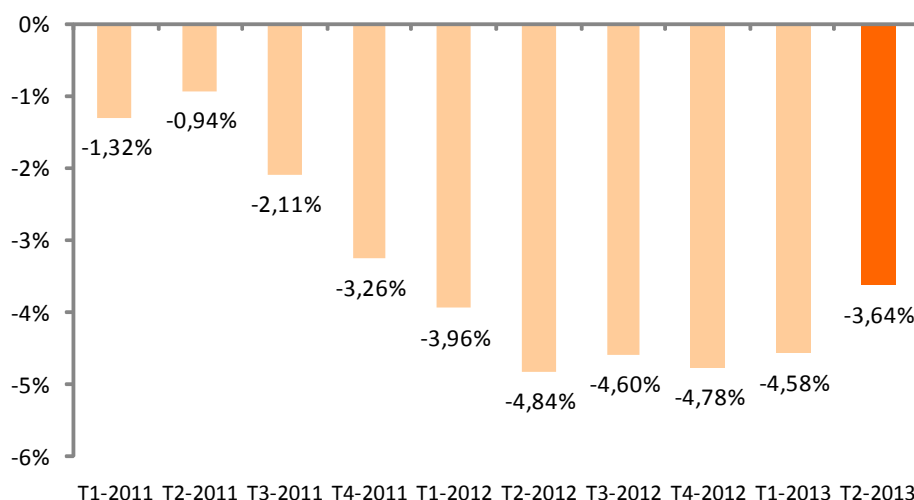


Por sexo, el aumento del empleo es mayor entre los hombres (107.400) que entre las mujeres (41.600). Por nacionalidad, la ocupación sube en 86.100 entre los españoles y en 62.900 entre los extranjeros.

El incremento en el empleo afecta prácticamente a todos los grupos de edad, y se concentra especialmente en los mayores de 39 años (119.300 ocupados más).

En los 12 últimos meses el empleo se ha reducido en 633.500 personas (352.200 hombres y 281.300 mujeres). La tasa de variación anual de la ocupación es del -3,64%, con una mejora de 94 centésimas respecto al trimestre precedente.

Evolución del total de ocupados, en tasa anual



El número de ocupados aumenta este trimestre en los *Servicios* en 154.800 y en la *Agricultura* en 37.500. Por el contrario, desciende en la *Construcción* en 26.500 y en la *Industria* en 16.800.

El empleo a tiempo completo sube este trimestre en 56.400 personas, mientras que el número de ocupados a tiempo parcial lo hace en 92.600. El porcentaje de personas que trabaja a tiempo parcial asciende 41 centésimas, hasta el 16,41%.

El número total de trabajadores por cuenta propia se incrementa en 37.300 personas en el segundo trimestre de 2013. Los empleadores crecen en 14.400 y los empresarios sin asalariados o trabajadores independientes aumentan en 13.900.

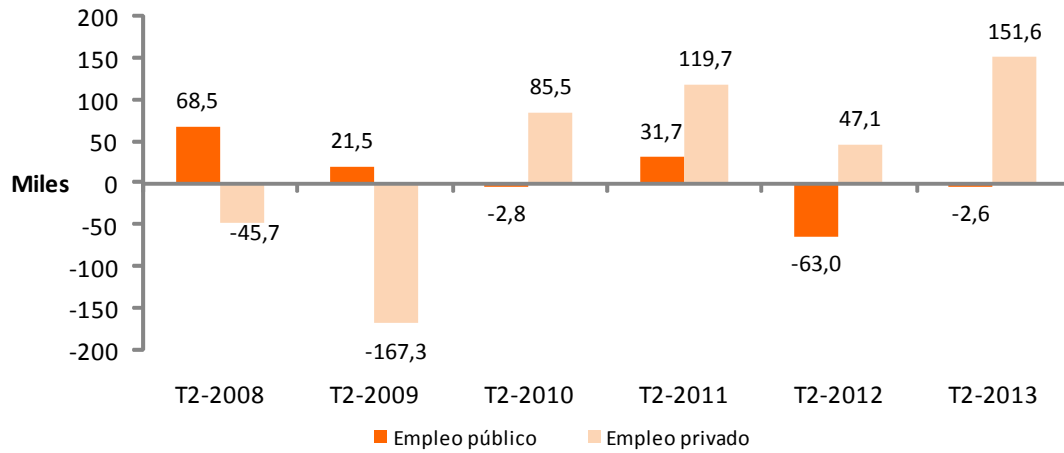
El número de asalariados sube en 111.900. Los que tienen contrato indefinido bajan en 50.400 y los de contrato temporal aumentan en 162.200. La tasa de temporalidad sube un punto, hasta el 23,12%.

En los últimos 12 meses el número de asalariados ha bajado en 672.800, mientras que los trabajadores por cuenta propia han aumentado en 37.100.

El empleo privado¹ aumenta este trimestre en 151.600 personas, situándose en 13.940.500. Por su parte, el empleo público permanece prácticamente inalterado, con una bajada de 2.600 personas.

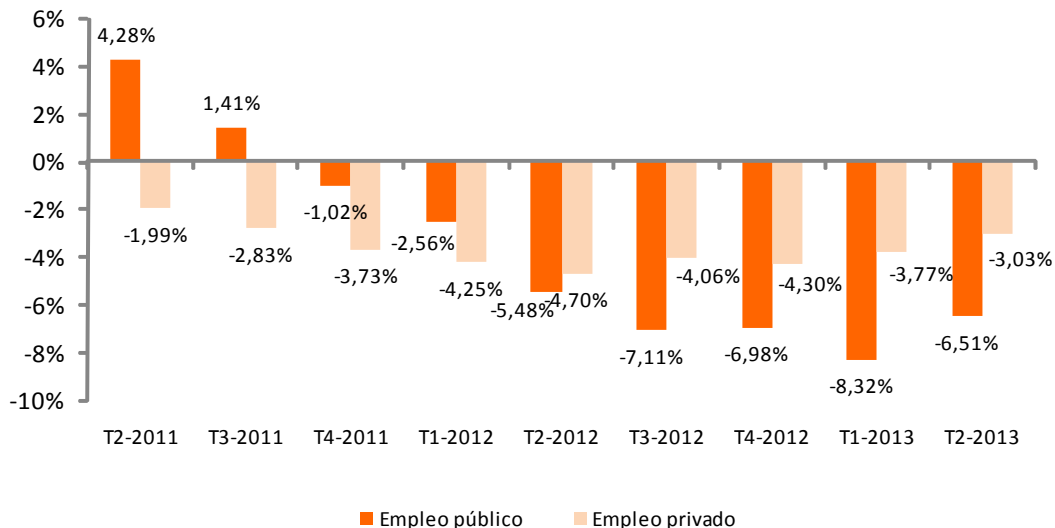
¹ El empleo del sector privado comprende: asalariados del sector privado, empleadores, trabajadores independientes y empresarios sin asalariados, miembros de cooperativa, ayudas familiares y otra situación profesional. El empleo del sector público comprende todos los asalariados de empresas públicas y de las Administraciones Central y Territoriales, incluidos tanto los trabajadores que cotizan al Régimen General de la Seguridad Social como los adscritos a Mutualidades.

Evolución intertrimestral de la ocupación por naturaleza del empleador, en miles (variación del 2º trimestre sobre el 1º del mismo año)



Tanto el empleo público como el privado presentan variaciones anuales negativas. El empleo público registra una tasa del $-6,51\%$, mientras que la ocupación baja a un ritmo del $3,03\%$ en el sector privado.

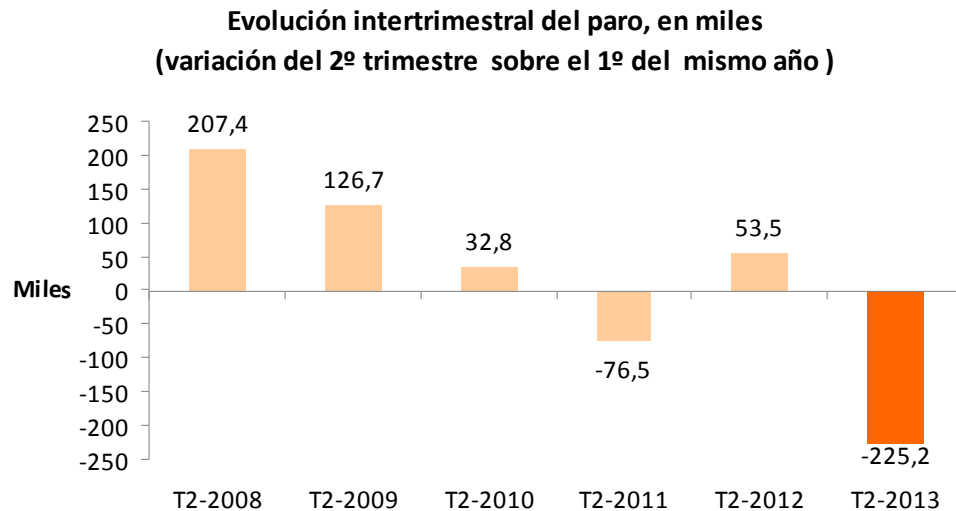
Evolución de la ocupación por naturaleza del empleador, en tasa anual



Desempleo y tasa de paro

El paro desciende en 225.200 personas este trimestre y se sitúa en 5.977.500. En un año la cifra total de desempleados se ha incrementado en 284.500.

Si se compara la evolución del paro en este trimestre con la del mismo periodo de los cinco años anteriores, cabe destacar que el descenso trimestral del desempleo es el mayor observado desde 2008.



La tasa de paro baja nueve décimas respecto al primer trimestre y se sitúa en el 26,26%.

Por sexo, el desempleo desciende en 161.900 en los hombres y en 63.300 en las mujeres. La tasa de paro masculina baja 1,2 puntos hasta el 25,58%, mientras que la femenina lo hace algo más de medio punto y se sitúa en el 27,06%. Se mantiene la composición del paro observada desde el año 2008, con relativamente poca distancia entre las tasas masculina y femenina y mayor número de hombres en paro que mujeres.

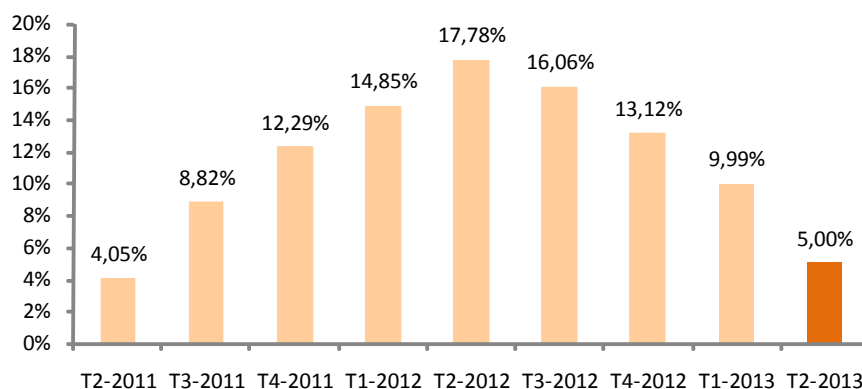
Por nacionalidad, el paro baja en 79.800 entre los españoles y en 145.400 entre los extranjeros. La tasa de paro de la población extranjera es del 35,72%, 11 puntos superior a la de las personas de nacionalidad española (24,69%).

El desempleo desciende en todos los sectores. En los *Servicios* hay 157.900 parados menos, en *Industria* 37.500, en *Construcción* 25.500 y en la *Agricultura* 24.200. El paro crece entre las personas que buscan su primer empleo (23.500 parados más) y baja ligeramente el número de los que perdieron su empleo hace más de un año (3.500).

En los últimos 12 meses el desempleo ha caído en la *Construcción* (90.300 parados menos), en la *Industria* (40.100) y en la *Agricultura* (8.700). No hay cambios significativos en los *Servicios*. Los parados que han perdido su empleo hace más de un año han aumentado en 404.800 y en 18.300 los que buscan primer empleo.

En cuanto a la evolución anual, la tasa de incremento del desempleo (5,0%) se reduce a la mitad respecto a la del trimestre anterior.

Evolución del total de parados, en tasa anual

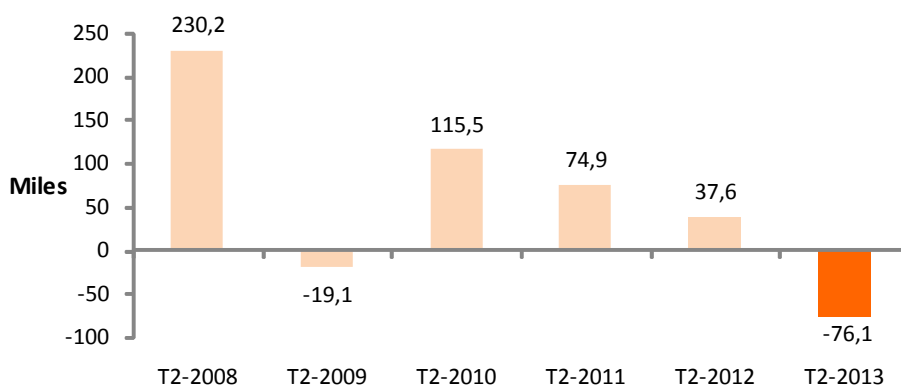


Población activa y tasa de actividad

La población activa experimenta un descenso de 76.100 personas en el segundo trimestre de 2013 y se sitúa en 22.761.300. En términos anuales, la población activa se reduce en 349.100 personas.

La disminución del número de activos en el segundo trimestre de 2013 confirma la tendencia a la baja observada en los segundos trimestres del año desde 2008.

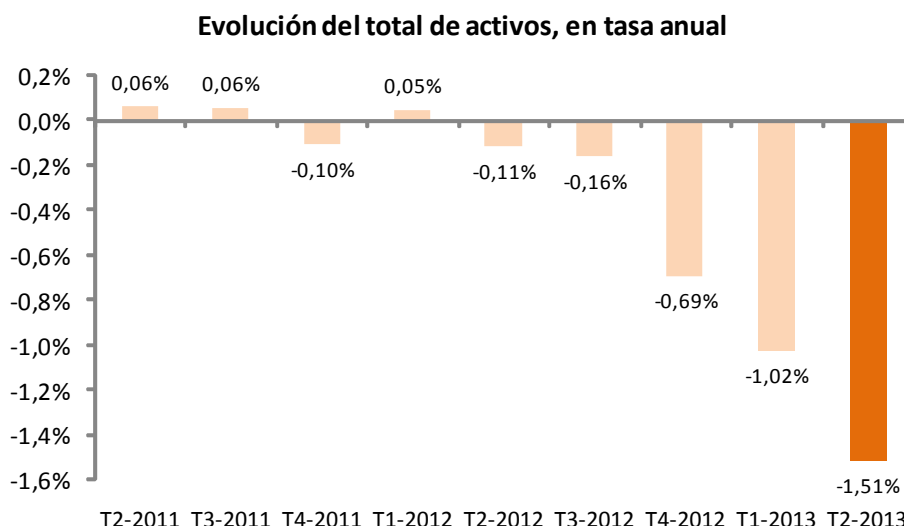
Evolución intertrimestral de la actividad, en miles (variación del 2º trimestre sobre el 1º del mismo año)



La tasa de actividad baja 13 centésimas hasta el 59,54%. La tasa femenina se reduce siete centésimas al 53,32%, mientras que la de los hombres disminuye 19 centésimas y se sitúa en el 66,12%.

La tasa de actividad de los españoles sube seis centésimas este trimestre, hasta el 57,71%. La de los extranjeros baja 1,5 puntos, situándose en el 73,68%. La distancia entre ambas tasas es de casi 16 puntos a favor de los extranjeros, circunstancia explicada fundamentalmente por la diferente estructura por edades de unos y otros.

La tasa de variación anual de los activos acentúa la tendencia descendente del trimestre anterior.



Movilidad en relación con la actividad

El porcentaje de personas ocupadas que en el trimestre anterior eran paradas es ahora del 5,37%, lo que supone 1,15 puntos más que en el primer trimestre de 2013.

La proporción de parados que estaban ocupados hace tres meses desciende casi tres puntos, hasta el 10,98%. El porcentaje de parados que ya lo estaban hace tres meses aumenta 2,79 puntos, hasta el 74,22%. El porcentaje de parados que eran inactivos hace tres meses aumenta 17 centésimas, hasta el 14,81%.

Hogares

El número de hogares en el segundo trimestre del año es de 17.440.800, con un aumento de 49.300 respecto al primer trimestre.

El número de hogares que tienen a todos sus miembros activos en paro se reduce en 84.900 y se sitúa en 1.821.100.

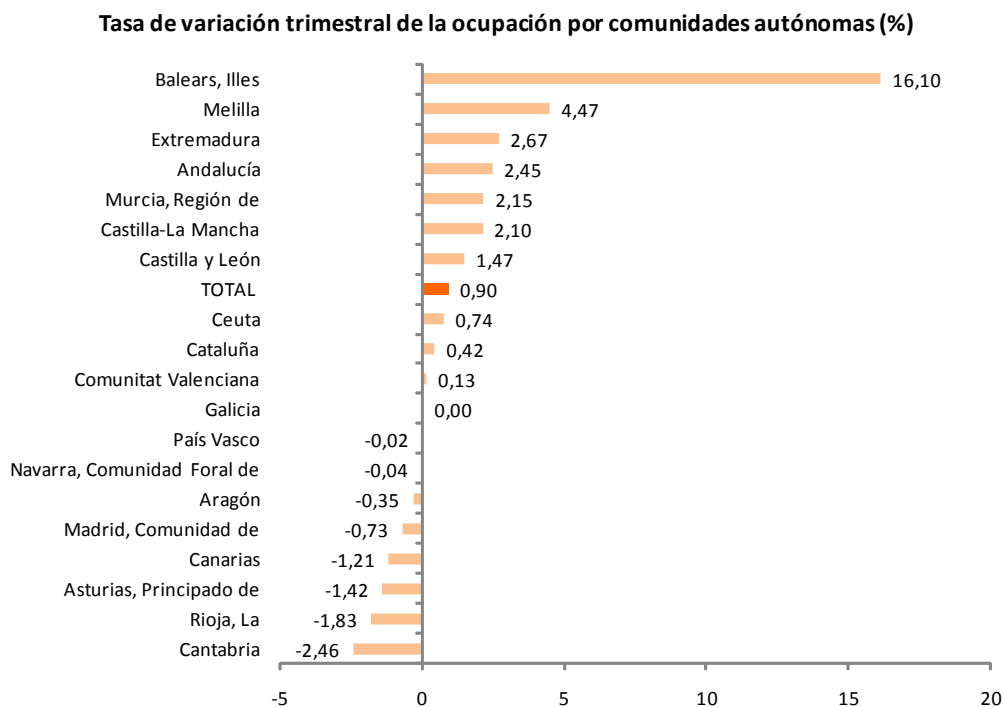
El número de hogares en los que todos sus miembros activos están ocupados aumenta en 122.500, hasta 8.266.400.

En comparativa anual, los hogares con todos sus activos en paro crecen en 83.500, mientras que los que tienen a todos sus activos ocupados disminuyen en 314.100.

Resultados por comunidades autónomas

La mayoría de comunidades autónomas presentan incrementos en el empleo este trimestre. Las que registran las mayores subidas son Illes Balears (68.100 ocupados más) y Andalucía (61.700). Los mayores descensos de ocupación se observan en Comunidad de Madrid (19.400 ocupados menos) y Canarias (9.000).

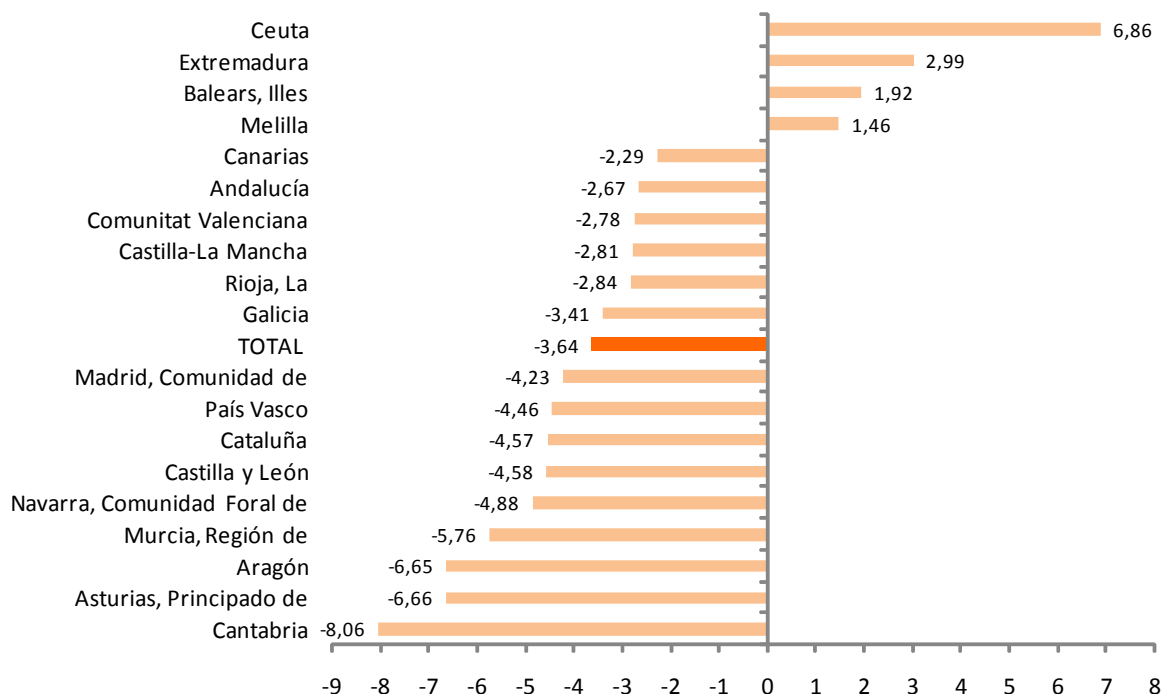
En términos relativos, las comunidades con evolución trimestral del empleo más favorable son Illes Balears (16,10% de incremento), Extremadura (2,67%) y Andalucía (2,45%). Las que han visto reducida la ocupación en mayor medida, también en términos relativos, son Cantabria (-2,46%), La Rioja (-1,83%) y Principado de Asturias (-1,42%).



En el último año, la ocupación ha aumentado en Extremadura (9.800 ocupados más) y en Illes Balears (9.200). Por su parte, las disminuciones más acusadas del empleo se han producido en Cataluña (133.400 ocupados menos), Comunidad de Madrid (117.000) y Andalucía (70.800).

Extremadura (2,99%) e Illes Balears (1,92%) son las únicas comunidades con tasa anual positiva de la ocupación. Por su parte, Cantabria (-8,06%), Principado de Asturias (-6,66%) y Aragón (-6,65%) registran los mayores descensos del empleo en tasa anual.

Tasa de variación anual de la ocupación por comunidades autónomas (%)



Prácticamente todas las comunidades autónomas presentan descensos del número de parados este trimestre. Las mayores bajadas se dan en Comunidad de Madrid (39.400 parados menos), Illes Balears (38.300), Andalucía (33.300) y Cataluña (29.300).

En variación anual, La Rioja disminuye el paro en 4.800. Los mayores aumentos anuales del desempleo se dan Andalucía (77.500 parados más), Cataluña (51.400) y Comunitat Valenciana (48.300).

País Vasco mantiene la tasa de paro más baja de España (15,46%). En el extremo opuesto, Andalucía presenta una tasa del 35,79%.

Los mayores aumentos de los activos en este segundo trimestre se dan en Illes Balears (29.700 más) y Andalucía (28.400). Por su parte, los mayores descensos se producen en Comunidad de Madrid (58.800 menos) y Canarias (23.200).

En los 12 últimos meses el número de activos ha descendido en 117.700 personas en Comunidad de Madrid, en 81.900 en Cataluña, en 35.700 en País Vasco y en 32.700 en Castilla y León. En ese periodo los mayores aumentos del número de activos se han dado en Extremadura (17.100 más) y en Illes Balears (9.800).

Las tasas de actividad oscilan este trimestre entre el 67,78% de Illes Balears y el 51,69% de Principado de Asturias.

Resultados por provincias

Se puede acceder al resumen de resultados provinciales de la EPA desde el enlace:

<http://www.ine.es/daco/daco42/daco4211/epapro0213.pdf>

También se puede acceder a toda la información provincial desde estos enlaces:

- En la base de datos INEbase
<http://www.ine.es/jaxiBD/menu.do?L=0&divi=EPA&his=0&type=db>
- En la base de datos TEMPUS
<http://www.ine.es/menu/redir/GSTConsul.shtml?divi=EPA>

Series desestacionalizadas

Para contribuir a una mejor interpretación de los resultados de la EPA desde el punto de vista coyuntural, de la misma forma que para el resto de las estadísticas coyunturales, se pone a disposición de los analistas del mercado laboral la evolución trimestral de las principales variables desestacionalizadas:

<http://www.ine.es/daco/daco42/daco4211/epadesestacional0213.pdf>

Más información en **INEbase** – www.ine.es Todas las notas de prensa en: www.ine.es/prensa/prensa.htm

Gabinete de prensa: Teléfonos: 91 583 93 63 / 94 08 – Fax: 91 583 90 87 - gprensa@ine.es
Área de información: Teléfono: 91 583 91 00 – Fax: 91 583 91 58 – www.ine.es/infoine

Nota metodológica

Características generales

La Encuesta de Población Activa (EPA) es una investigación por muestreo, continua y dirigida a las viviendas familiares, que se realiza desde 1964.

En esta Encuesta, a partir del tercer trimestre de 2009 se ha incorporado la muestra adicional recogida por el *Instituto Galego de Estatística* (IGE) en Galicia, utilizando el mismo sistema de trabajo de campo e idéntica metodología que el INE. Así pues, aparte de las 3.588 secciones censales que han constituido desde 2005 la muestra para el conjunto de España, hay que contar con 234 secciones adicionales en la Comunidad Autónoma de Galicia. En total, la muestra de la EPA está constituida desde el tercer trimestre de 2009 por 3.822 secciones censales de entre las más de 30.000 en que está dividida España. En cada una de ellas se entrevista un promedio de 18 hogares, excepto en las provincias de Barcelona, Madrid, Sevilla, Valencia y Zaragoza en donde el número de entrevistas es de 22. Así, el tamaño muestral es de 65.000 viviendas aproximadamente, lo que supone obtener información de unas 180.000 personas. Los datos se recogen por entrevista personal y telefónica. La información es cuidadosamente depurada y procesada informáticamente. Los resultados se obtienen dentro del mes siguiente al de finalización del trimestre de referencia de los datos.

Definiciones principales

Activos: personas de 16 o más años que, durante la semana de referencia (la anterior a aquella en que se realiza la entrevista), suministran mano de obra para la producción de bienes y servicios o están disponibles y en condiciones de incorporarse a dicha producción. Se subdividen en ocupados y parados.

Ocupados: personas de 16 o más años que durante la semana de referencia han estado trabajando durante al menos una hora, a cambio de una retribución (salario, jornal, beneficio empresarial,...) en dinero o especie. También son ocupados quienes teniendo trabajo han estado temporalmente ausentes del mismo por enfermedad, vacaciones, etcétera.

Los ocupados se clasifican atendiendo a la situación profesional en no asalariados (empleadores, empresarios sin asalariados y trabajadores independientes, miembros de cooperativas, ayudas familiares) y asalariados (públicos o privados)

Atendiendo a la duración de la jornada se clasifican en ocupados a tiempo completo y ocupados a tiempo parcial. La jornada habitual semanal no puede ser inferior a 30 horas en el primer caso ni superior a 35 en el segundo.

Los asalariados se clasifican en indefinidos y temporales. Estos últimos tienen fijado el fin de su contrato o relación laboral por medio de condiciones objetivas, tales como la expiración de un cierto plazo, la realización de una tarea determinada, etcétera.

Una importante categoría dentro de la ocupación es la de **subempleo por insuficiencia de horas de trabajo**, definida en la XVIª Conferencia Internacional de Estadísticos del Trabajo (Ginebra, 1998). En la EPA se consideran subempleados por insuficiencia de horas a los ocupados que desean trabajar más horas, que están disponibles para hacerlo y cuyas horas efectivas de trabajo en la semana de referencia son inferiores a las horas semanales que

habitualmente trabajan los ocupados a tiempo completo en la rama de actividad en la que el subempleado tiene su empleo principal.

Parados: personas de 16 o más años que durante la semana de referencia han estado sin trabajo, disponibles para trabajar y buscando activamente empleo. Son parados también quienes ya han encontrado un trabajo y están a la espera de incorporarse a él, siempre que verifiquen las dos primeras condiciones.

Según el Reglamento 1897/2000 de la Comisión Europea, se consideran métodos activos de búsqueda, en las cuatro semanas anteriores a la entrevista, los siguientes:

- Estar en contacto con una oficina pública de empleo con el fin de encontrar trabajo, cualquiera que sea la parte que haya tomado la iniciativa (la renovación de la inscripción por razones puramente administrativas no constituye un planteamiento activo).
- Estar en contacto con una oficina privada (oficina de empleo temporal, empresa especializada en contratación, ...) con el fin de encontrar trabajo.
- Enviar una candidatura directamente a los empleadores.
- Indagar a través de relaciones personales, por mediación de sindicatos,
- Anunciarse o responder a anuncios de periódicos.
- Estudiar las ofertas de empleo.
- Participar en una prueba, concurso o entrevista, en el marco de un procedimiento de contratación.
- Buscar terrenos, locales o material.
- Realizar gestiones para obtener permisos, licencias o recursos financieros.

Inactivos: población de 16 o más años no incluida en ninguna de las categorías anteriores.

Encuesta de Población Activa Segundo Trimestre 2013

Resultados nacionales

(Continúa)

	Trimestre actual	Variación sobre el trimestre anterior		Variación sobre igual trimestre del año anterior	
		Diferencia	Porcentaje	Diferencia	Porcentaje
1. Población de 16 años y más por sexo y relación con la actividad económica					
AMBOS SEXOS					
Población de 16 años y más	38,226.3	-43.2	-0.11	-241.0	-0.63
Activos	22,761.3	-76.1	-0.33	-349.1	-1.51
- Ocupados	16,783.8	149.0	0.90	-633.5	-3.64
- Parados	5,977.5	-225.2	-3.63	284.5	5.00
Inactivos	15,465.0	32.9	0.21	108.0	0.70
Tasa de actividad	59.54	-0.13	-	-0.53	-
Tasa de paro	26.26	-0.90	-	1.63	-
Población de 16 a 64 años	30,169.3	-73.9	-0.24	-372.0	-1.22
Tasa de actividad (16-64)	74.94	-0.06	-	-0.19	-
Tasa de paro (16-64)	26.41	-0.90	-	1.62	-
Tasa de empleo (16-64)	55.15	0.63	-	-1.36	-
HOMBRES					
Población de 16 años y más	18,584.4	-27.9	-0.15	-165.5	-0.88
Activos	12,287.4	-54.5	-0.44	-303.2	-2.41
- Ocupados	9,144.5	107.4	1.19	-352.2	-3.71
- Parados	3,142.9	-161.9	-4.90	49.1	1.59
Inactivos	6,297.0	26.6	0.42	137.6	2.23
Tasa de actividad	66.12	-0.19	-	-1.03	-
Tasa de paro	25.58	-1.20	-	1.01	-
Población de 16 a 64 años	15,114.8	-42.4	-0.28	-228.3	-1.49
Tasa de actividad (16-64)	80.73	-0.11	-	-0.72	-
Tasa de paro (16-64)	25.72	-1.20	-	1.00	-
Tasa de empleo (16-64)	59.97	0.89	-	-1.35	-
MUJERES					
Población de 16 años y más	19,641.9	-15.4	-0.08	-75.5	-0.38
Activas	10,473.9	-21.7	-0.21	-45.9	-0.44
- Ocupadas	7,639.2	41.6	0.55	-281.3	-3.55
- Paradas	2,834.7	-63.3	-2.18	235.4	9.06
Inactivas	9,167.9	6.3	0.07	-29.6	-0.32
Tasa de actividad	53.32	-0.07	-	-0.03	-
Tasa de paro	27.06	-0.55	-	2.36	-
Población de 16 a 64 años	15,054.4	-31.5	-0.21	-143.7	-0.95
Tasa de actividad (16-64)	69.13	-0.02	-	0.39	-
Tasa de paro (16-64)	27.22	-0.55	-	2.36	-
Tasa de empleo (16-64)	50.31	0.36	-	-1.34	-

2. Población española⁽¹⁾ de 16 años y más por relación con la actividad económica

POBLACIÓN ESPAÑOLA DE 16 Y MÁS	33,830.7	-21.5	-0.06	-43.7	-0.13
Activos	19,522.6	6.3	0.03	-138.5	-0.70
- Ocupados	14,702.0	86.1	0.59	-499.4	-3.29
- Parados	4,820.6	-79.8	-1.63	360.9	8.09
Inactivos	14,308.2	-27.8	-0.19	94.7	0.67
Tasa de actividad	57.71	0.06	-	-0.33	-
Tasa de paro	24.69	-0.42	-	2.01	-

⁽¹⁾ Incluida doble nacionalidad

25 de Julio de 2013

Resultados nacionales

(Continuación)

	Trimestre actual	Variación sobre el trimestre anterior		Variación sobre igual trimestre del año anterior	
		Diferencia	Porcentaje	Diferencia	Porcentaje
3. Población extranjera de 16 años y más por relación con la actividad económica					
POBLACIÓN EXTRANJERA DE 16 Y MÁS	4,395.6	-21.7	-0.49	-197.3	-4.30
Activos	3,238.7	-82.4	-2.48	-210.6	-6.11
- Ocupados	2,081.8	62.9	3.12	-134.2	-6.05
- Parados	1,157.0	-145.4	-11.16	-76.4	-6.20
Inactivos	1,156.8	60.8	5.54	13.3	1.16
Tasa de actividad	73.68	-1.50	-	-1.42	-
Tasa de paro	35.72	-3.49	-	-0.04	-

4. Ocupados por sexo, grupo de edad y sector económico

AMBOS SEXOS	16,783.8	149.0	0.90	-633.5	-3.64
De 16 a 19 años	74.5	9.3	14.31	-11.3	-13.13
De 20 a 24 años	654.6	1.9	0.29	-99.4	-13.18
De 25 a 29 años	1,574.0	2.6	0.16	-206.0	-11.58
De 30 a 34 años	2,358.1	11.4	0.48	-189.5	-7.44
De 35 a 39 años	2,728.2	4.6	0.17	-72.4	-2.58
De 40 a 44 años	2,568.8	48.7	1.93	-6.4	-0.25
De 45 a 49 años	2,355.2	20.7	0.89	-32.6	-1.36
De 50 a 54 años	2,053.6	10.5	0.52	18.6	0.92
De 55 años y más	2,416.8	39.4	1.66	-34.7	-1.41
HOMBRES	9,144.5	107.4	1.19	-352.2	-3.71
De 16 a 19 años	50.8	11.0	27.77	1.4	2.87
De 20 a 24 años	341.5	16.1	4.94	-39.7	-10.42
De 25 a 29 años	808.7	8.9	1.11	-81.4	-9.14
De 30 a 34 años	1,242.7	10.4	0.85	-110.2	-8.14
De 35 a 39 años	1,498.2	7.3	0.49	-35.4	-2.31
De 40 a 44 años	1,408.1	19.4	1.40	-23.3	-1.63
De 45 a 49 años	1,282.5	6.3	0.50	-27.4	-2.09
De 50 a 54 años	1,136.3	17.4	1.55	6.8	0.61
De 55 años y más	1,375.7	10.6	0.78	-43.1	-3.04
MUJERES	7,639.2	41.6	0.55	-281.3	-3.55
De 16 a 19 años	23.7	-1.7	-6.72	-12.7	-34.82
De 20 a 24 años	313.1	-14.2	-4.34	-59.6	-15.99
De 25 a 29 años	765.3	-6.3	-0.82	-124.7	-14.01
De 30 a 34 años	1,115.4	0.9	0.08	-79.3	-6.64
De 35 a 39 años	1,230.0	-2.7	-0.22	-36.9	-2.92
De 40 a 44 años	1,160.7	29.3	2.59	16.9	1.48
De 45 a 49 años	1,072.7	14.3	1.35	-5.1	-0.48
De 50 a 54 años	917.2	-6.9	-0.74	11.8	1.30
De 55 años y más	1,041.1	28.8	2.85	8.4	0.81
TOTAL OCUPADOS	16,783.8	149.0	0.90	-633.5	-3.64
Agricultura	760.7	37.5	5.19	28.4	3.88
Industria	2,299.9	-16.8	-0.73	-138.4	-5.67
Construcción	1,023.3	-26.5	-2.52	-169.6	-14.22
Servicios	12,699.9	154.8	1.23	-353.9	-2.71

Resultados nacionales

(Continuación)

	Trimestre actual	Variación sobre el trimestre anterior		Variación sobre igual trimestre del año anterior	
		Diferencia	Porcentaje	Diferencia	Porcentaje
5. Ocupados por situación profesional, tipo de contrato, sectores público / privado, y duración de la jornada					
TOTAL OCUPADOS	16,783.8	149.0	0.90	-633.5	-3.64
POR SITUACIÓN PROFESIONAL					
Trabajadores por cuenta propia	3,049.4	37.3	1.24	37.1	1.23
- Empleadores	865.2	14.4	1.69	-59.6	-6.45
- Empresarios sin asalariados o trabajadores independientes	2,037.5	13.9	0.69	107.4	5.56
- Miembros de cooperativas	20.2	-1.4	-6.35	-9.5	-32.00
- Ayudas familiares	126.5	10.4	9.00	-1.1	-0.87
Asalariados	13,724.5	111.9	0.82	-672.8	-4.67
- Con contrato indefinido	10,551.5	-50.4	-0.48	-439.3	-4.00
- Con contrato temporal	3,173.0	162.2	5.39	-233.5	-6.85
Otros	9.8	-0.2	-2.01	2.1	27.57
POR SECTORES PÚBLICO / PRIVADO					
Ocupados sector público	2,843.2	-2.6	-0.09	-197.9	-6.51
Ocupados sector privado	13,940.5	151.6	1.10	-435.6	-3.03
POR DURACIÓN DE LA JORNADA					
Ocupados a tiempo completo	14,029.5	56.4	0.40	-787.4	-5.31
- Hombres	8,385.9	20.7	0.25	-469.2	-5.30
- Mujeres	5,643.6	35.7	0.64	-318.2	-5.34
Ocupados a tiempo parcial	2,754.2	92.6	3.48	153.9	5.92
- Hombres	758.6	86.7	12.91	117.0	18.24
- Mujeres	1,995.6	5.8	0.29	36.9	1.88

*) El empleo privado es la diferencia entre el total de ocupados y los asalariados del sector público. Es decir, comprende: asalariados del sector privado, empleadores, trabajadores independientes y empresarios sin asalariados, miembros de cooperativas y otra situación profesional

6. Parados por sexo, grupo de edad y sector económico

AMBOS SEXOS	5,977.5	-225.2	-3.63	284.5	5.00
De 16 a 19 años	203.9	-0.9	-0.42	-31.3	-13.30
De 20 a 24 años	729.4	-26.2	-3.47	7.1	0.98
De 25 a 54 años	4,476.9	-188.0	-4.03	237.0	5.59
De 55 años y más	567.3	-10.1	-1.75	71.6	14.45
HOMBRES	3,142.9	-161.9	-4.90	49.1	1.59
De 16 a 19 años	112.1	-7.9	-6.55	-19.7	-14.95
De 20 a 24 años	393.5	-16.7	-4.07	10.5	2.74
De 25 a 54 años	2,310.8	-135.9	-5.56	15.7	0.69
De 55 años y más	326.6	-1.4	-0.42	42.5	14.96
MUJERES	2,834.7	-63.3	-2.18	235.4	9.06
De 16 a 19 años	91.9	7.0	8.25	-11.6	-11.19
De 20 a 24 años	335.9	-9.5	-2.76	-3.4	-1.01
De 25 a 54 años	2,166.1	-52.0	-2.35	221.3	11.38
De 55 años y más	240.7	-8.7	-3.49	29.1	13.76
TOTAL PARADOS	5,977.5	-225.2	-3.63	284.5	5.00
Agricultura	272.1	-24.2	-8.18	-8.7	-3.09
Industria	280.1	-37.5	-11.81	-40.1	-12.52
Construcción	351.4	-25.5	-6.76	-90.3	-20.44
Servicios	1,665.9	-157.9	-8.66	0.4	0.02
Perdieron su empleo hace más de 1 año	2,897.6	-3.5	-0.12	404.8	16.24
Buscan primer empleo	510.5	23.5	4.82	18.3	3.73

Resultados nacionales

(Conclusión)

	Trimestre actual	Variación sobre el trimestre anterior		Variación sobre igual trimestre del año anterior	
		Diferencia	Porcentaje	Diferencia	Porcentaje
7. Tasa de paro por parentesco con la persona de referencia					
TOTAL	26.26	-0.90	-	1.63	-
Persona de referencia	21.83	-0.68	-	1.30	-
Cónyuge o pareja	21.78	-0.86	-	1.58	-
Hijo	43.37	-1.16	-	2.36	-
Otros parientes	37.39	-1.76	-	4.50	-
Personas no emparentadas	24.74	0.65	-	2.22	-

8. Datos de hogares

TOTAL HOGARES	17,440.8	49.3	0.28	-10.9	-0.06
Hogares con al menos un activo	12,902.8	-14.3	-0.11	-125.6	-0.96
- Todos están ocupados	8,266.4	122.5	1.50	-314.1	-3.66
- Todos están parados	1,821.1	-84.9	-4.46	83.5	4.81
Hogares en los que no hay ningún activo	4,537.9	63.6	1.42	114.7	2.59

Movilidad en la relación con la actividad entre los trimestres actual y anterior

Clasificación en el trimestre anterior	Total	Clasificación en el trimestre actual		
		Ocupados	Parados	Inactivos
AMBOS SEXOS				
Total	100.00	100.00	100.00	100.00
Ocupados	43.39	92.69	10.98	2.43
Parados	15.59	5.37	74.22	5.08
Inactivos	41.02	1.94	14.81	92.50
HOMBRES				
Total	100.00	100.00	100.00	100.00
Ocupados	48.51	92.85	11.16	2.69
Parados	17.04	5.65	77.73	4.98
Inactivos	34.45	1.50	11.11	92.34
MUJERES				
Total	100.00	100.00	100.00	100.00
Ocupadas	38.56	92.50	10.78	2.25
Paradas	14.23	5.04	70.40	5.14
Inactivas	47.21	2.46	18.82	92.61

Factores de elevación del trimestre actual (análisis de procedencia)

Resultados por comunidades y ciudades autónomas

(Continúa)

	Trimestre actual	Variación sobre el trimestre anterior		Variación sobre igual trimestre del año anterior	
		Diferencia	Porcentaje	Diferencia	Porcentaje
1. Población de 16 años y más					
TOTAL	38,226.3	-43.2	-0.11	-241.0	-0.63
Andalucía	6,799.0	-0.2	0.00	-2.8	-0.04
Aragón	1,097.3	-2.0	-0.18	-8.5	-0.77
Asturias, Principado de	912.5	-2.5	-0.28	-9.1	-0.99
Balears, Illes	917.0	4.3	0.47	11.2	1.24
Canarias	1,788.2	2.6	0.14	16.6	0.94
Cantabria	488.6	-0.8	-0.16	-3.9	-0.78
Castilla y León	2,102.5	-5.6	-0.27	-22.3	-1.05
Castilla-La Mancha	1,683.5	-5.3	-0.32	-17.2	-1.01
Cataluña	5,952.3	-5.7	-0.10	-73.7	-1.22
Comunitat Valenciana	4,156.9	-1.8	-0.04	-18.0	-0.43
Extremadura	905.3	-0.7	-0.07	-2.2	-0.24
Galicia	2,351.3	-5.4	-0.23	-14.3	-0.60
Madrid, Comunidad de	5,224.1	-15.7	-0.30	-60.0	-1.14
Murcia, Región de	1,188.4	1.6	0.13	-6.4	-0.53
Navarra, Comunidad Foral de	509.6	-1.2	-0.24	-4.2	-0.82
País Vasco	1,773.8	-4.0	-0.22	-23.1	-1.28
Rioja, La	256.8	-0.7	-0.26	-3.8	-1.47
Ceuta	60.4	0.1	0.14	-0.1	-0.13
Melilla	58.8	-0.1	-0.24	0.6	1.05
2. Activos					
TOTAL	22,761.3	-76.1	-0.33	-349.1	-1.51
Andalucía	4,025.0	28.4	0.71	6.7	0.17
Aragón	638.5	-5.9	-0.91	-17.9	-2.73
Asturias, Principado de	471.7	-12.7	-2.63	-12.1	-2.51
Balears, Illes	621.6	29.7	5.02	9.8	1.60
Canarias	1,102.1	-23.2	-2.06	-16.5	-1.48
Cantabria	270.7	-1.7	-0.64	-6.0	-2.17
Castilla y León	1,151.5	-4.5	-0.39	-32.7	-2.76
Castilla-La Mancha	990.3	3.1	0.31	-6.2	-0.63
Cataluña	3,660.4	-17.5	-0.48	-81.9	-2.19
Comunitat Valenciana	2,490.7	-1.4	-0.06	-2.2	-0.09
Extremadura	509.4	-1.1	-0.22	17.1	3.47
Galicia	1,286.7	0.7	0.06	-22.9	-1.75
Madrid, Comunidad de	3,292.5	-58.8	-1.76	-117.7	-3.45
Murcia, Región de	730.9	2.7	0.37	-13.7	-1.85
Navarra, Comunidad Foral de	302.4	-2.7	-0.89	-8.3	-2.66
País Vasco	1,001.7	-9.9	-0.98	-35.7	-3.45
Rioja, La	147.5	0.5	0.33	-8.2	-5.27
Ceuta	34.8	-1.7	-4.63	-0.2	-0.55
Melilla	33.0	0.0	0.04	-0.2	-0.72

* Los datos inferiores a 5.000 están sujetos a fuertes variaciones, debidas al error de muestreo

Resultados por comunidades y ciudades autónomas

(Conclusión)

	Trimestre actual	Variación sobre el trimestre anterior		Variación sobre igual trimestre del año anterior	
		Diferencia	Porcentaje	Diferencia	Porcentaje
3. Ocupados					
TOTAL	16,783.8	149.0	0.90	-633.5	-3.64
Andalucía	2,584.6	61.7	2.45	-70.8	-2.67
Aragón	498.6	-1.7	-0.35	-35.5	-6.65
Asturias, Principado de	356.6	-5.1	-1.42	-25.5	-6.66
Balears, Illes	490.9	68.1	16.10	9.2	1.92
Canarias	730.7	-9.0	-1.21	-17.1	-2.29
Cantabria	210.2	-5.3	-2.46	-18.4	-8.06
Castilla y León	906.6	13.2	1.47	-43.6	-4.58
Castilla-La Mancha	690.4	14.2	2.10	-20.0	-2.81
Cataluña	2,787.5	11.8	0.42	-133.4	-4.57
Comunitat Valenciana	1,766.8	2.2	0.13	-50.5	-2.78
Extremadura	337.8	8.8	2.67	9.8	2.99
Galicia	998.5	0.0	0.00	-35.2	-3.41
Madrid, Comunidad de	2,649.8	-19.4	-0.73	-117.0	-4.23
Murcia, Región de	518.0	10.9	2.15	-31.7	-5.76
Navarra, Comunidad Foral de	247.0	-0.1	-0.04	-12.7	-4.88
País Vasco	846.8	-0.1	-0.02	-39.5	-4.46
Rioja, La	116.9	-2.2	-1.83	-3.4	-2.84
Ceuta	22.6	0.2	0.74	1.5	6.86
Melilla	23.5	1.0	4.47	0.3	1.46

4. Parados

TOTAL	5,977.5	-225.2	-3.63	284.5	5.00
Andalucía	1,440.4	-33.3	-2.26	77.5	5.69
Aragón	139.9	-4.1	-2.87	17.6	14.37
Asturias, Principado de	115.1	-7.6	-6.18	13.3	13.10
Balears, Illes	130.7	-38.3	-22.68	0.6	0.43
Canarias	371.3	-14.3	-3.70	0.6	0.16
Cantabria	60.5	3.6	6.27	12.4	25.81
Castilla y León	244.9	-17.7	-6.73	10.9	4.64
Castilla-La Mancha	299.9	-11.2	-3.59	13.7	4.80
Cataluña	873.0	-29.3	-3.25	51.4	6.26
Comunitat Valenciana	723.9	-3.6	-0.50	48.3	7.16
Extremadura	171.6	-9.9	-5.46	7.3	4.44
Galicia	288.2	0.8	0.26	12.3	4.45
Madrid, Comunidad de	642.6	-39.4	-5.78	-0.6	-0.10
Murcia, Región de	212.9	-8.2	-3.71	17.9	9.20
Navarra, Comunidad Foral de	55.4	-2.6	-4.54	4.4	8.64
País Vasco	154.9	-9.8	-5.93	3.8	2.51
Rioja, La	30.6	2.7	9.53	-4.8	-13.55
Ceuta	12.1	-1.9	-13.23	-1.6	(:)
Melilla	9.5	-1.0	-9.48	-0.6	(:)

* Los datos inferiores a 5.000 están sujetos a fuertes variaciones, debidas al error de muestreo

(:) Los porcentajes de variación calculados a partir de cifras pequeñas con elevados errores de muestreo no son significativos

Resultados por comunidades y ciudades autónomas

5. Ocupados y parados por sexo. Tasas de actividad y paro

(Valores absolutos en miles y tasas en porcentaje)

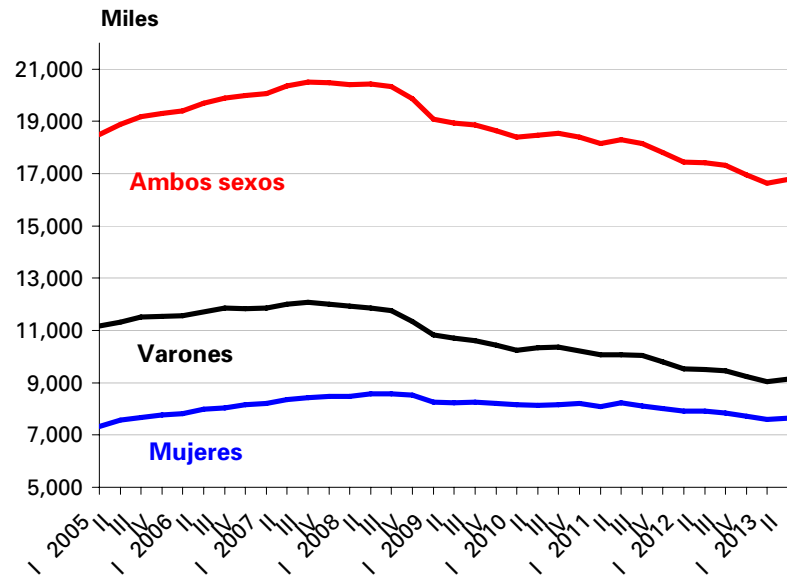
	Ambos sexos				Varones				Mujeres			
	Ocupados	Parados	Tasa actividad	Tasa paro	Ocupados	Parados	Tasa actividad	Tasa paro	Ocupadas	Paradas	Tasa actividad	Tasa paro
TOTAL	16,783.8	5,977.5	59.54	26.26	9,144.5	3,142.9	66.12	25.58	7,639.2	2,834.7	53.32	27.06
Andalucía	2,584.6	1,440.4	59.20	35.79	1,441.6	763.0	66.17	34.61	1,143.0	677.4	52.50	37.21
Aragón	498.6	139.9	58.19	21.92	279.5	67.4	64.31	19.43	219.0	72.5	52.26	24.87
Asturias, Principado de	356.6	115.1	51.69	24.40	185.4	62.6	57.52	25.24	171.2	52.5	46.47	23.47
Balears, Illes	490.9	130.7	67.78	21.03	267.1	67.9	73.59	20.26	223.8	62.8	62.06	21.92
Canarias	730.7	371.3	61.63	33.69	394.0	199.1	67.15	33.57	336.7	172.2	56.24	33.84
Cantabria	210.2	60.5	55.41	22.35	115.1	31.7	62.18	21.59	95.2	28.8	49.08	23.25
Castilla y León	906.6	244.9	54.77	21.27	510.6	122.1	61.25	19.30	396.0	122.8	48.51	23.67
Castilla-La Mancha	690.4	299.9	58.83	30.29	410.9	157.3	67.50	27.69	279.5	142.6	50.15	33.78
Cataluña	2,787.5	873.0	61.50	23.85	1,466.1	467.9	67.51	24.19	1,321.4	405.1	55.92	23.46
Comunitat Valenciana	1,766.8	723.9	59.92	29.06	989.6	376.4	66.89	27.55	777.3	347.5	53.19	30.90
Extremadura	337.8	171.6	56.27	33.69	193.6	90.2	63.53	31.78	144.2	81.4	49.20	36.09
Galicia	998.5	288.2	54.72	22.40	530.4	151.3	60.74	22.19	468.1	136.9	49.22	22.62
Madrid, Comunidad de	2,649.8	642.6	63.02	19.52	1,392.3	326.2	69.23	18.98	1,257.5	316.4	57.40	20.10
Murcia, Región de	518.0	212.9	61.51	29.13	297.9	117.1	69.77	28.23	220.1	95.8	53.22	30.33
Navarra, Comunidad Foral	247.0	55.4	59.34	18.32	135.3	30.1	66.11	18.19	111.6	25.3	52.80	18.48
País Vasco	846.8	154.9	56.47	15.46	443.8	84.4	62.51	15.98	403.0	70.5	50.98	14.88
Rioja, La	116.9	30.6	57.44	20.73	63.7	16.6	63.98	20.64	53.2	14.0	51.18	20.83
Ceuta	22.6	12.1	57.52	34.96	14.7	6.2	68.14	29.55	7.9	6.0	46.60	43.09
Melilla	23.5	9.5	56.08	28.74	13.0	5.3	64.21	29.13	10.5	4.1	48.39	28.25

* Los datos inferiores a 5.000 están sujetos a fuertes variaciones, debidas al error de muestreo

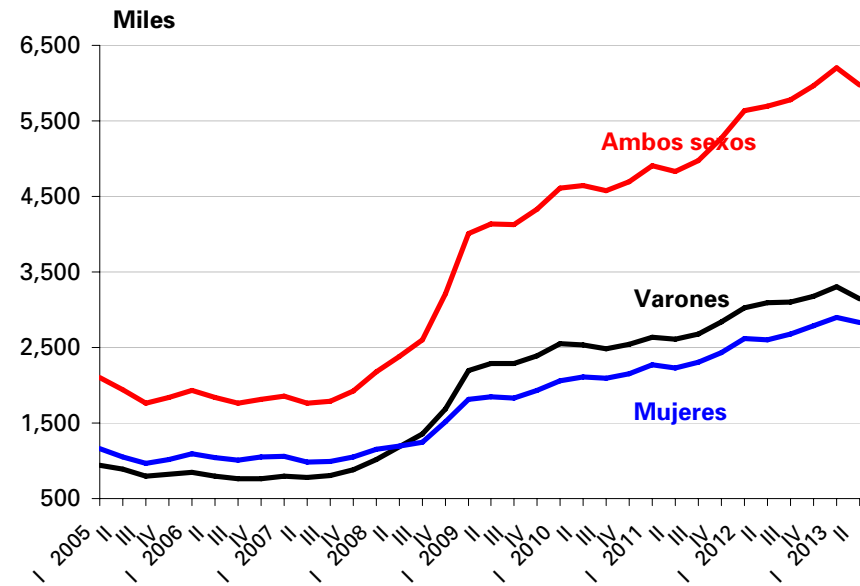
Ocupados y parados por sexo

EPA Segundo Trimestre 2013

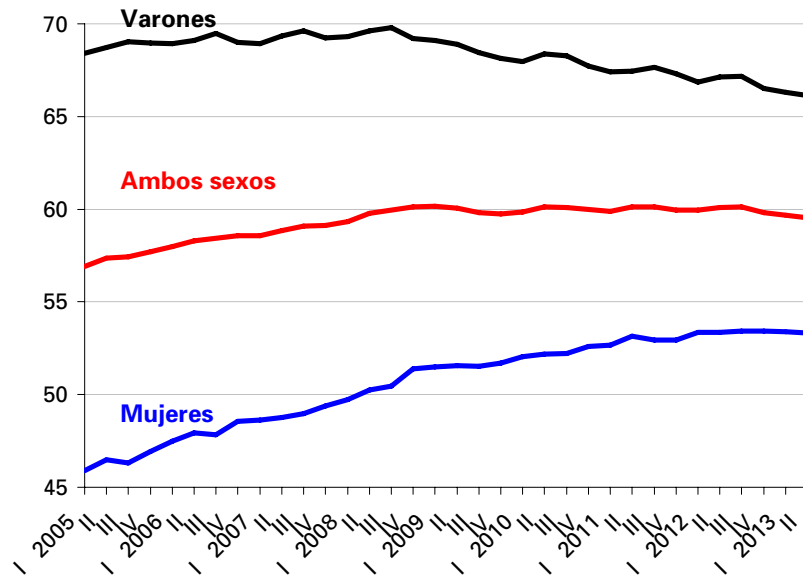
Ocupados



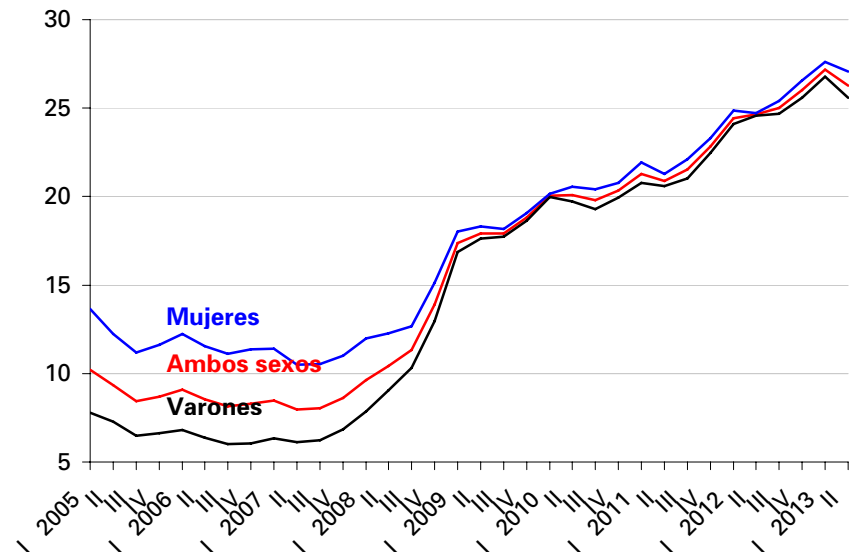
Parados



Tasa de Actividad



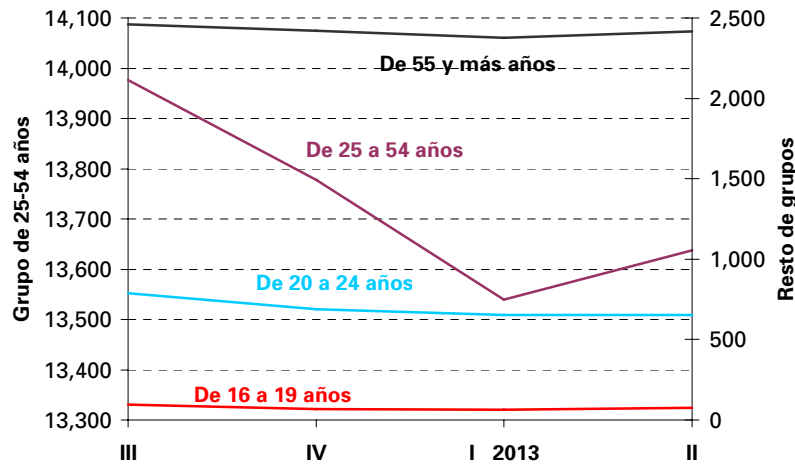
Tasa de paro



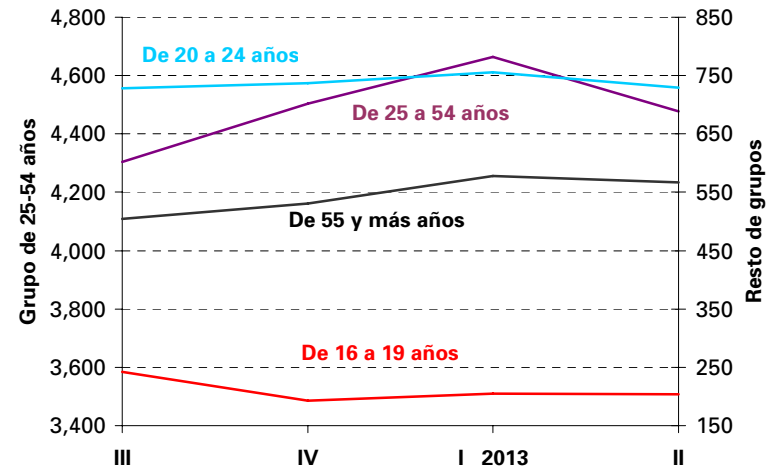
Ocupados y parados por grupos de edad

EPA Segundo Trimestre 2013

Ocupados (miles)

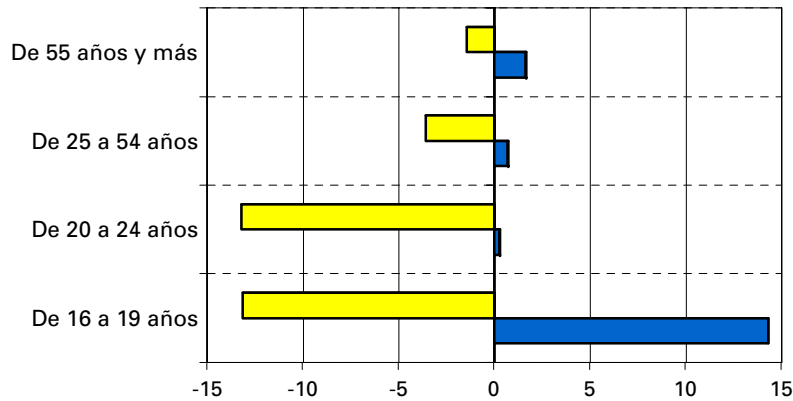


Parados (miles)



Porcentajes de variación del empleo sobre el trimestre anterior y sobre igual trimestre del año anterior

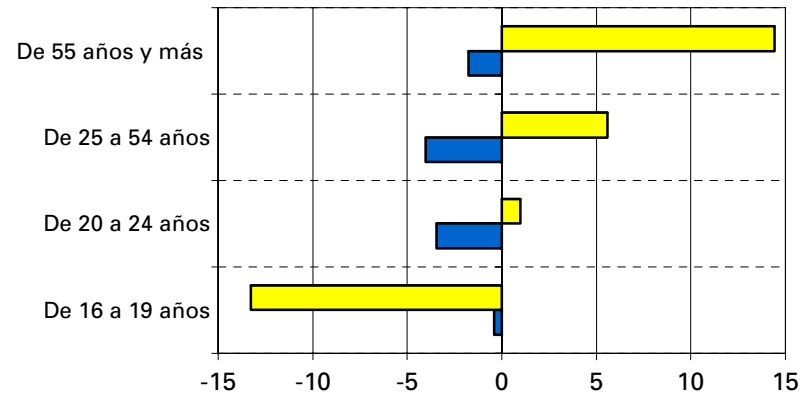
Ocupados



■ Trimestre anterior ■ Año anterior

Porcentajes de variación del paro sobre el trimestre anterior y sobre igual trimestre del año anterior

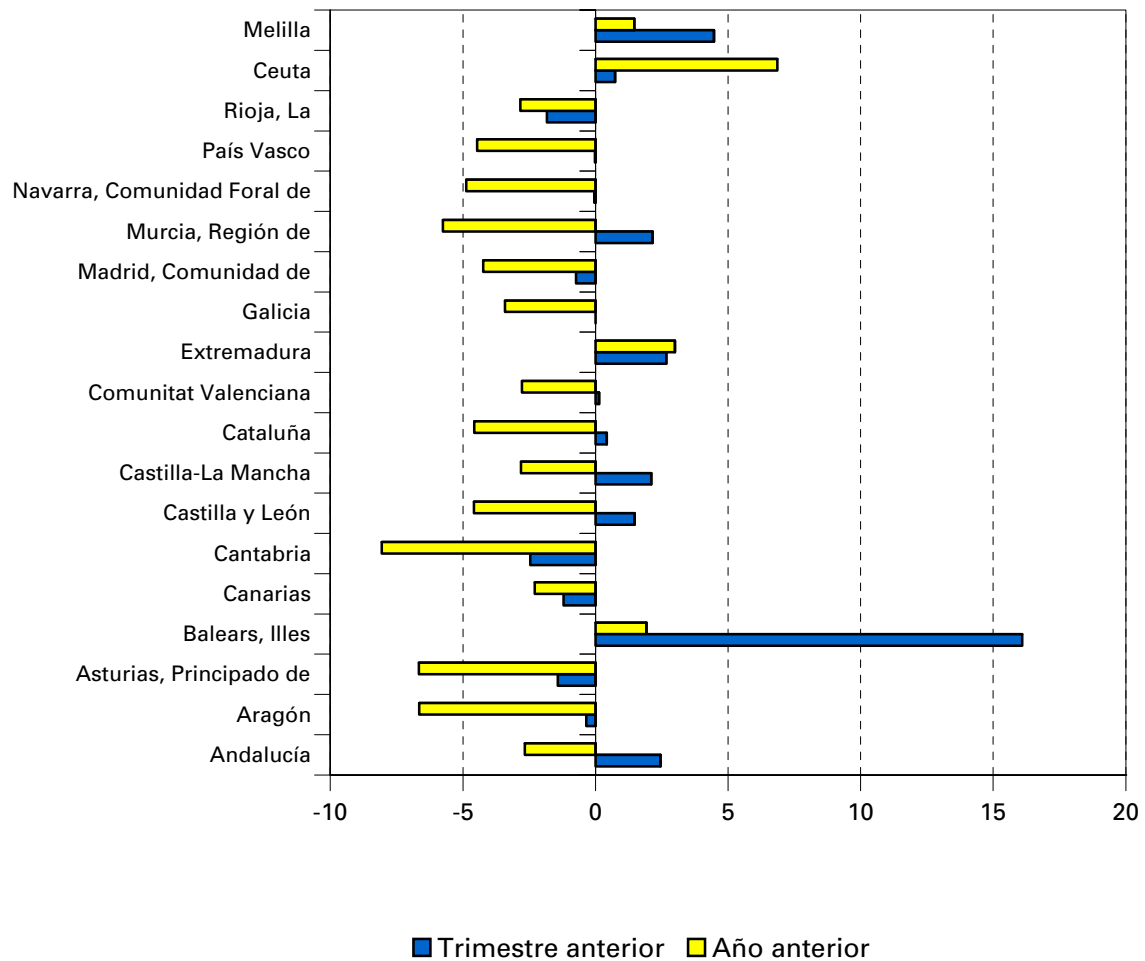
Parados



■ Trimestre anterior ■ Año anterior

Porcentajes de variación del empleo sobre el trimestre anterior y sobre igual trimestre del año anterior

Segundo Trimestre 2013



Tasa de Paro (España : 26.26)

